



[www.opora-os.cz](http://www.opora-os.cz)

[opora.ul@centrum.cz](mailto:opora.ul@centrum.cz)

**VÝROČNÍ ZPRÁVA**  
**2008**

# Členská základna

## V roce 2008 mělo sdružení OPORA celkem 7 řádných členů:

MUDr. Libor Svět, Jana Světová, Stanislava Světová, Marcela Myšáková, Jana Šnýdrová, Jana Krpešová a Eva Tenglerová.

## Vedení organizace

MUDr. Libor Svět – předseda představenstva

Jana Světová – člen představenstva

Marcela Myšáková – člen představenstva

## Zaměstnanci

Marcela Janotová – sociální pracovník, koordinátor soc. služeb

Jana Krpešová, Tereza Silbernaglová – projektový manažer

Marcela Myšáková – vedoucí pracoviště, koordinátor soc. služeb

Jana Šnýdrová - vedoucí pracoviště, koordinátor soc. služeb

Radka Bongová - vedoucí pracoviště, koordinátor soc. služeb

Eva Tenglerová - vedoucí pracoviště, koordinátor soc. služeb

Miloslava Horáčková – personalista

Marie Veselá – administrativní pracovník

Jana Světová – administrativní pracovník

Jaroslava Ciprová, Marta Mašková, Dana Kleinbauerová – pracovníci v sociálních službách

*...a širší tým pracovníků v přímé péči.*

## Aktivity sdružení OPORA v roce 2008

- Pečovatelská služba
- Odborné sociální poradenství a půjčovna kompenzačních pomůcek
- Domácí hospicová péče
- Osvětová činnost a Taneční Terapie
- Ostatní

## Působení sdružení OPORA:

Pracoviště Ústí nad Labem

Pracoviště Roudnice nad Labem pro okres Litoměřice

Pracoviště Česká Lípa

Pracoviště Slaný pro okres Kladno

Pracoviště Praha pro hlavní město Praha

# Bilance aktivit občanského sdružení OPORA v roce 2008

## Poslání a cíle organizace

Posláním naší organizace je usilovat o zlepšení kvality života občanů seniorů, občanů se zdravotním postižením a občanů v nepříznivé sociální situaci, žijících ve svém přirozeném sociálním prostředí. Chceme prosazovat a obhajovat zájmy a práva výše uvedené cílové skupiny ve společnosti a podporovat zavádění nových trendů a přístupů v oblastech terénních sociálních služeb. Snažíme se také o podporu rozvoje komunitní péče.

Hlavním cílem občanského sdružení je zajišťovat občanům seniorům, občanům se zdravotním postižením a občanům v nepříznivé sociální situaci kvalitní sociální služby a umožnit jim tak co nejdéle setrvat v jejich přirozeném sociálním prostředí – ve svých domovech, se svými nejbližšími.

## Aktivity organizace v roce 2008

V roce 2008 pokračovala organizace v započatých aktivitách a poskytovala následující **sociální služby**:

- Pečovatelská služba dle § 40 zákona č.108/ 2006 Sb.
- Sociální poradenství dle § 37 zákona č. 108/ 2006 Sb.
- Sociálně aktivizační služby pro seniory a osoby se zdravotním postižením dle § 66 zákona č. 108/2006 Sb.

Svou činnost dále rozšířila v rámci projektu Domácí hospicová péče o nově registrovanou službu:

- Odlehčovací služby dle § 44 zákona č. 108/2006 Sb.

Organizace pokračovala v účasti na **komunitním plánování** sociálních služeb a rozvíjela spolupráci s dalšími poskytovateli sociálních služeb.

V rámci projektových aktivit byl ve spolupráci s Centrem komunitní práce vypracován projekt ESF na **Vzdělávací modul pro pracovníky v sociálních službách** se zaměřením na hospicovou péči.

V roce 2008 byly vytvořeny **webové stránky** organizace, které jsou dostupné na <http://www.opora-os.cz>



## Pečovatelská služba

Cílem pečovatelské služby je umožnit seniorům, osobám se zdravotním postižením a občanům v nepříznivé sociální situaci zůstat ve svých domovech – se svou rodinou a svými nejbližšími. Při poskytování jednotlivých úkonů pečovatelské služby se snažíme co nejvíce využívat zbytkových dovedností klienta a celkově ho aktivizovat, abychom zabránili případné sociální izolaci.

### V rámci pečovatelské služby pomáháme našim klientům s:

- osobní hygienou (např. celková koupel, mytí na lůžku, mytí vlasů, oblékání, pomoc na WC apod.)
- přípravou stravy (příprava a podávání jídla)
- nákupem
- úklidem domácnosti (např. mytí nádobí, vynesení smetí, vytírání společných prostor apod.)
- pochůzkami (např. vyzvednutí léků, receptů, zásilek na poštu apod.)
- dohledem (zprostředkování kontaktu se společenským prostředím, pomoc při zvládnutí péče o vlastní osobu, pomoc při zajištění chodu domácnosti, aktivizační činnosti).

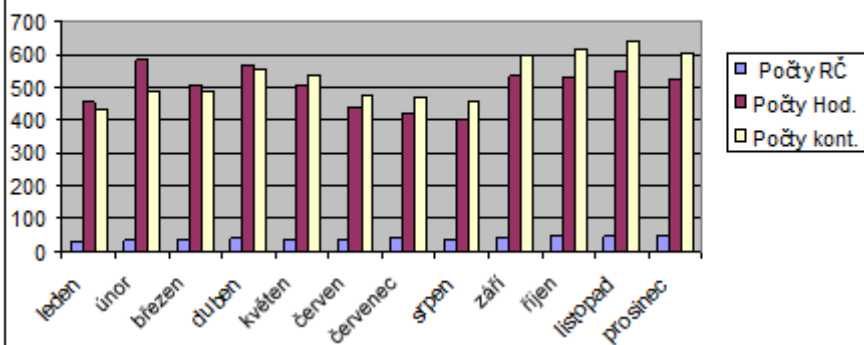
Pečovatelská služba je hlavní aktivitou našeho sdružení. Také v roce 2008 byla služba poskytována s dostupností **24 hodin denně, 7 dní v týdnu, 366 dní v roce.**

Záměrem na rok 2008 bylo poskytovat pečovatelskou službu na všem pracovištích, na kterých byla služba registrována – v Ústí nad Labem, Roudnici nad Labem, Česká Lípa, Slaný a Praha.

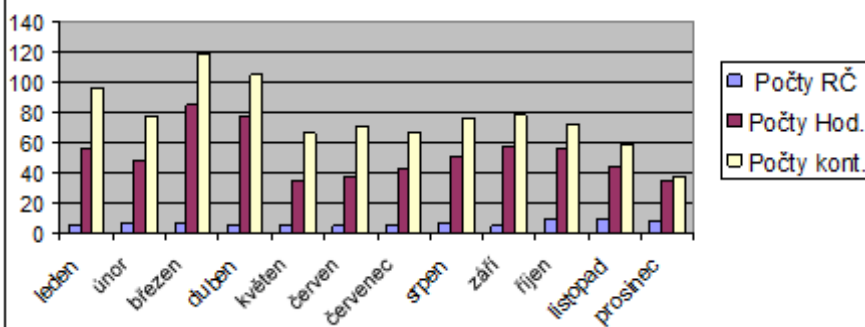
Zatímco v Ústeckém kraji pokračoval pozitivní trend vývoje z předchozího období, a také pracoviště ve Středočeském kraji zaznamenalo úspěšný rozjezd služby, pracoviště v Libereckém kraji a v hlavním městě Praze se potýkala se značnými problémy. V České Lípě nebyla služba poskytována z důvodu nedostatku finančních prostředků a nemožnosti konkurence vůči nadměrně subvencované pečovatelské službě města, v Praze byly personální důvody příčinou zrušení registrace služby.

|                           | Ústí n.L. | Roudnice n.L. | Slaný     | Praha | Česká Lípa |
|---------------------------|-----------|---------------|-----------|-------|------------|
| Počet unicitních klientů  | 88,0      | 20,0          | 11,0      | 0     | 0          |
| Prům. počet klientů/měsíc | 40,5      | 6,5           | 3,3 (4,3) | 0     | 0          |
| Počet kontaktů            | 6362,0    | 923,0         | 215,0     | 0     | 0          |
| Počet hodin               | 6013,0    | 624,0         | 140,5     | 0     | 0          |

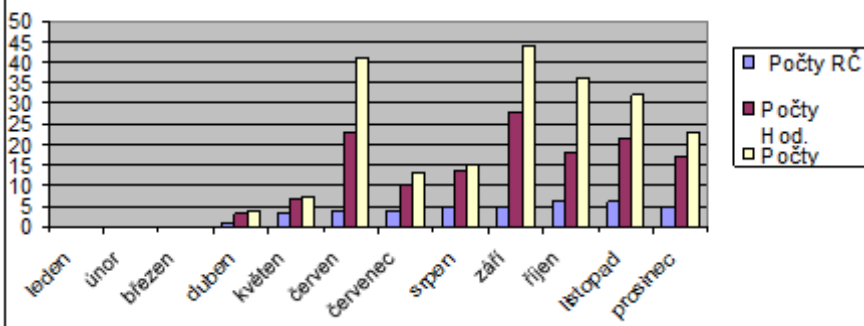
### Statistika PS ÚSTÍ N.L. 2008



### Statistika PS ROUDNICE N.L. 2008



### Statistika PS SLANÝ 2008





# Odborné sociální poradenství a půjčovna kompenzačních pomůcek

## Odborné sociální poradenství

Cíle sociálního poradenství jsou:

- poskytovat konkrétní pomoc klientovi při řešení obtížné sociální situace
- poskytovat konkrétní pomoc vedoucí ke zmírnění dopadů obtížné sociální situace klienta

- zlepšit informovanost občanů o soc. službách a oprávněných nárocích

Sociální poradenství poskytujeme na kontaktních místech organizace, telefonicky, v domácnosti klienta, případně v místě určeném klientem (úřad, zdravotnické zařízení).

*Zásady dodržované při poskytování sociálního poradenství:* individuální přístup, nezávislost a nestrannost, anonymita, aktivní podíl klienta na řešení a jeho svobodná volba, provázanost a propojenost s dalšími sociálními službami, spolupráce s jinými poskytovateli.

## Půjčovna kompenzačních pomůcek

Existenci půjčovny umožňujeme klientům:

- návrat ze zdravotnického zařízení a co nejrychlejší zapojení do běžného občanského života
- překlenout dobu zhoršeného zdravotního stavu, dokud nedojde k jeho zlepšení nebo získání pomůcky hrazené pojišťovnou
- maximální dostupné pohodlí, pokud je klient upoután na lůžko (aktivizace na lůžku, prevence proleženin apod.)
- zvýšení kvality života. Podpoření soběstačnosti klienta mu umožňuje aktivní spoluúčast na jeho zdraví, životním stylu

| Statistika 2008 – SP a PZT |            |            |           |           |           |
|----------------------------|------------|------------|-----------|-----------|-----------|
| Měsíc/pracoviště           | UL         | RC         | CL        | SL        | PH        |
| Leden                      | 19         | 5          | 0         | 0         | 0         |
| Únor                       | 16         | 4          | 1         | 0         | 2         |
| Březen                     | 16         | 4          | 1         | 2         | 1         |
| Duben                      | 30         | 7          | 2         | 2         | 2         |
| Květen                     | 27         | 7          | 2         | 4         | 3         |
| Červen                     | 28         | 7          | 2         | 5         | 2         |
| Červenec                   | 30         | 8          | 1         | 2         | 1         |
| Srpen                      | 32         | 7          | 1         | 5         | 2         |
| Září                       | 24         | 6          | 2         | 8         | 5         |
| Říjen                      | 36         | 9          | 4         | 4         | 4         |
| Listopad                   | 27         | 7          | 2         | 3         | 2         |
| Prosinec                   | 22         | 6          | 2         | 3         | 3         |
| <b>Mezisoučet</b>          | <b>307</b> | <b>77</b>  | <b>20</b> | <b>38</b> | <b>27</b> |
| <b>Půjčovna pomůcek</b>    | 59         | 68         | 29        | 16        | 19        |
| <b>CELKEM</b>              | <b>366</b> | <b>145</b> | <b>49</b> | <b>54</b> | <b>46</b> |

Také v tomto roce jsme zaznamenali nárůst klientů sociálního poradenství. Důvodem je lepší propagace a informovanost o službě, dostatek vhodných pomůcek, spolupráce s jinými poskytovateli a nárůst klientely ostatních sociálních služeb organizace.

### Nejvíce používané pomůcky:

1. Mechanické vozíky
2. Chodítka (kolová, 4bodová)
3. Toaletní křesla
4. Lůžka s antidekubitní matrací
5. Sedačky do vany



## **Sociálně aktivizační služby pro seniory a osoby se zdravotním postižením**

Tuto registrovanou sociální službu realizovalo sdružení formou dvou aktivit:

- **Osvětová činnost**
- **Taneční terapie pro seniory**

Cílem těchto aktivit je umožnit klientům nejen seniorského věku aktivně se podílet na svém zdraví, vést aktivní život a zabránit tak sociálnímu vyloučení této cílové skupiny ze společnosti.

### **Osvětová činnost**

V tomto roce proběhlo 10 přednášek, které se opět týkaly zdraví, zdravého života a stárnutí. Témata vycházela z přání posluchačů v minulých letech, k oblíbeným tématům patří: Aby nás nohy nebolely, Diabetes mellitus, Zdravotní a kompenzační pomůcky či Výživa ve stáří.

V roce 2008 navštívilo naše přednášky celkem **226** účastníků.

### **Taneční Terapie**

Taneční terapie je aktivizačně/rehabilitační program určený občanům seniorského věku. V roce 2008 se uskutečnilo celkem 50 lekcí taneční terapie. Program se konal v pronajatých prostorách na 5 místech v Ústí nad Labem (DS Chlumeč, DpS Chlumeč, DS Orlická, DS Krásné Březno a DS Velké Březno). Taneční lekce probíhaly v pravidelných setkáních dle domluvy v každé z 5 skupin 1x za 14 dní. Během jednotlivých lekcí byly účastníky procvičovány různé sestavy, s velkým ohlasem se u klientů setkala možnost výběru hudby a spolupráce na tvorbě sestav. Na konci cyklu proběhl závěrečný věneček, na který byli pozváni příbuzní a přátelé účastníků a také široká veřejnost.

### **Z Taneční terapie v Domově pro seniory Chlumeč:**

*„Od té doby co jsme s Taneční terapií začali (březen 2008), se toho hodně změnilo. Kromě 10 základních sestav se nám podařilo společnými silami vytvořit jednu novou. Vybrali jsme si písničku „Jen pro ten dnešní den“ v podání Oldřicha Nového. Teď už se nám vše daří a tak nezahlíme a pracujeme na další sestavě. Tentokrát na rychlejší hudbu. Evergreen „Babeta“ z filmu „Kdyby tisíc klarinetů“ je přesně to, co jsme potřebovali. Rychlejší hudba s nábojem dobré nálady, která tak trochu připomíná pochod mažorettek. Proto jsme do choreografie zařadili i pochod a točení s hůlkou.“ (Jitka Hostičková, lektor TT)*

Taneční terapie se účastnilo průměrně 13 účastníků na jednu lekci (v relativních číslech 629 účastníků), počet účastníků na jednotlivých lekcích osciloval mezi 6 a 23. Lekce taneční terapie vedly lektorky Jitka Hostičková a Jana Lukášková, koordinátorem celého programu byla Jana Krpešová.



## Domácí hospicová péče

Domácí hospicová péče byla v roce 2008 realizována prvním rokem, setkala se však s velkým zájmem ze strany klientů i odborné veřejnosti. V rámci projektu byly klientům poskytovány odlehčovací služby dle § 44 zákona č. 108/2006 Sb. o sociálních službách.

**Cílem aktivity** je umožnit klientům v terminálním stádiu nemoci pobyt v přirozeném sociálním prostředí a v tomto prostředí uskutečňovat principy hospicové péče prostřednictvím dlouhodobě působících subjektů.

**Výjimečnost** tohoto projektu spočívá v propojování zdravotní péče a sociálních služeb v rámci poskytování hospicové péče. Právě díky umožnění tohoto propojení řeší projekt hraniční problémy sociálního a zdravotnického sektoru.

Odbornou zdravotní část péče zajišťuje na základě ordinace lékaře **KDP NADĚJE** s.r.o. Úhrada této zdravotní péče je uplatňována vůči příslušné zdravotní pojišťovně.

V rámci projektu byly nakoupeny speciální pomůcky a přístroje nezbytné pro domácí hospicovou péči – elektricky polohovatelná lůžka, odsávačka, pomůcky k polohování klienta, vanička na mytí hlavy apod. Z prostředků Výboru dobré vůle – Nadace Olgy Havlové byla pořízena PCA pumpa (AITECS 2015 PCA), která nabízí pacientem řízené dávkování analgetik. Důraz byl kladen také na rozvoj pracovníků v podobě jejich vzdělávání (kurs bazální stimulace) a pravidelných supervizí.

| <b>Statistika 2008 – Domácí hospicová péče</b>   |                  |                      |               |
|--|------------------|----------------------|---------------|
|  | <b>Ústí n.L.</b> | <b>Roudnice n.L.</b> | <b>CELKEM</b> |
| Počet unicitních klientů   | 8                | 2                    | 10            |
| Prům. počet klientů/měsíc  | 1,4 (2,8)*       | 0,3 (1,5)*           | 1,7 (3,3)*    |
| Počet kontaktů   | 395              | 64                   | 459           |
| Počet hodin  | 1037             | 127                  | 1164          |
| Prům. počet hodin/klient/měsíc   | 61,0             | 42,3                 | 58,2          |
| <small>* první údaj je průměr za 12 měsíců, údaj v závorce je přepočítaný údaj za měsíce, kdy byla služba skutečně poskytována (poskytování služby zahájeno v červenci 2008)</small> |                  |                      |               |

Ze statistiky vyplývá, že u klientů převažovaly delší kontakty a dlouhodobé dohledy. Tato charakteristika plně vypovídá o povaze služby, která je zaměřena na komplexní přístup ke klientům se zvýšenými nároky na péči.

# Spolupráce s jinými organizacemi

Sdružení OPORA podporuje komunitní plánování sociálních služeb a aktivně se účastní procesu komunitního plánování ve všech městech působení, pokud tam probíhá. Nejintenzivnější spolupráce probíhá v rámci komunitního plánování města Ústí nad Labem. V roce 2008 byli zástupci sdružení členy 3 koordinačních skupin – KS pro seniory, KS pro duševně nemocné, KS pro zdravotně postižené. Členové KS se podíleli na implementaci 3. komunitního plánu péče v Ústí n.L.

Dále sdružení v roce 2008 aktivně spolupracovalo s pobytovými zařízeními sociálních služeb (soc. aktivizační služby, předávání klientely), s neziskovými organizacemi jako Focus o.s., Centrum pro zdravotně postižené, SPIRÁLA o.s., Sociální agentura aj. Společně se řešily problémy jednotlivých klientů, především v rámci sociálního poradenství.

Velmi dobrá spolupráce probíhala také se zdravotnickými zařízeními - Nemocnicí následné péče Ryjice a Masarykovou nemocnicí v Ústí n.L., jejíž sociální pracovnice informovaly pacienty o našich službách.

Z nových kontaktů lze potom uvést spolupráci s Grafickou dílnou Slunečnice o.s., se kterou jsme spolupracovali na tvorbě nových webových stránek.

Tradičním partnerem našeho sdružení je **KDP NADĚJE** s.r.o., s níž intenzivně spolupracujeme na některých projektech (Domácí hospicová péče, Osvětová činnost), vzdělávacích akcích, při propagaci činnosti a služeb a v některých organizačních záležitostech.



## Financování služeb v roce 2008

### Náklady na poskytování sociálních služeb

| Pracoviště         | Druh služby           | Náklady v Kč     |
|--------------------|-----------------------|------------------|
| Ústí nad Labem     | Pečovatelská služba   | 1 990 507        |
|                    | Taneční terapie       | 41 866           |
|                    | Osvětová činnost      | 14 200           |
| Roudnice nad Labem | Pečovatelská služba   | 385 303          |
| Ústecký kraj       | Odb. soc. poradenství | 587 923          |
|                    | Domácí hospic. péče   | 367 572          |
| Liberecký kraj     | Odb. soc. poradenství | 17 755           |
| Středočeský kraj   | Pečovatelská služba   | 58 922           |
|                    | Odb. soc. poradenství | 34 221           |
| Hl. město Praha    | Pečovatelská služba   | 20 475           |
|                    | Odb. soc. poradenství | 52 277           |
| <b>CELKEM</b>      |                       | <b>3 571 021</b> |

## Financování služeb v roce 2008

| Zdroj financí   |  | Celková výše (Kč) | Z toho (Kč) | Služba / pracoviště | poznámka   |
|---|--|-------------------|-------------|---------------------|--|
|    | MPSV – Ústecký kraj  | 1 410 000         | 950 000     | PS UL               |  |
|   |  |                   | 250 000     | PS LT               |  |
|   |  |                   | 210 000     | SP UL,<br>SP LT     |  |
|   | MPSV – Středočeský kraj  | 65 000            | 35 000      | PS KL               |  |
|   |  |                   | 30 000      | SP KL               |  |
|    | MPSV – hl. m. Praha  | 200 000           | 20 475*     | PS PH               | *Nevyčerpaná dotace ve výši 129 525 Kč vrácena   |
|   |  |                   | 50 000      | SP PH               |  |
|    | Ministerstvo zdravotnictví   | 220 000           | 200 000     | HP UL,<br>HP LT     |  |
|   |  |                   | 20 000      | TT UL               |  |
|    | Ústecký kraj   | 50 000            | 50 000      | SP UL               |  |
|    | Úřad práce   | 183 600           | 183 600     | PS UL               | Dotace na mzdu projektového manažera             |
|    | Město Ústí nad Labem   | 690 000           | 520 677     | PS UL               |  |
|   |  |                   | 145 563     | SP UL               |  |
|   |  |                   | 9560        | TT UL               |  |
|   |  |                   | 14 200      | OČ UL               |  |
|   |  | 50 000            | 50 000      | HP UL               | Dotace na provozní náklady                       |
|    | Město Roudnice nad Labem   | 35 000            | 30 000      | PS LT               |  |
|   |  |                   | 0*          | HP LT               | *Nevyčerpaná dotace vrácena v plné výši 5 000 Kč |
|   | Obec Krabčice  | 6 050             | 6 050       | PS LT               |  |
|   | Obec Tuřany  | 2 000             | 2 000       | PS KL               |  |
|  | Komunitní nadace Euroregionu Labe  | 12 180            | 12 180      | TT UL               |  |
|   | Platby od klientů, vlastní zdroje  |                   | 457 405     | PS UL, PS LT, PS SL |  |
|   |  |                   | 206 613     | SP                  |  |
|   |  |                   | 117 698     | HP, TT              |  |
|   |  | 2 923 830         | 3 571 021   |                     |  |
| Pozn.   | PS (pečovatelská služba), SP (soc. poradenství vč. půjčovny kompenz. pom.), HP (dom. hospicová péče), TT (taneční terapie), OČ (osvětová činnost), UL (Ústí n.L.) LT (Litoměřice/Roudnice n.L.), KL (Kladno/Slaný), PH (Praha), CL (Č. Lípa) |                   |             |                     |  |

## Další příjmy

|  |          |                            |
|--|----------|----------------------------|
| Výbor dobré vůle - Nadace Olgy Havlové | 50 000,- | nákup PCA pumpy            |
| Město Ústí nad Labem                   | 25 000,- | zpracování projektu OP LZZ |
| Členské příspěvky                      |          |                            |

# Plány a záměry pro rok 2009

## Rozvoj aktivit a služeb

V následujícím období chceme:

- Rozvíjet sociální služby na všech pracovištích sdružení.
- Rozšířit sociálně aktivizační služby i na území města Roudnice nad Labem.
- Rozšířit program domácí hospicové péče na území dalších krajů.
- Navázat spolupráci s dalšími organizacemi a poskytovateli sociálních služeb ve všech regionech působnosti sdružení.
- Řídit a realizovat vzdělávací modul pro pracovníky v sociálních službách se zaměřením na hospicovou péči.

## Projektové aktivity

Také v roce 2009 chceme rozvíjet všechny probíhající aktivity a v rámci projektové činnosti vyhledávat dotační tituly na udržení a rozvoj služeb z nejrůznějších zdrojů. V prvním pololetí roku 2009 by měla být podána žádost o dotaci z ESF.

## PR aktivity a propagace

Cílem PR aktivit je pokračovat v propagaci organizace a jejích aktivit jak směrem k cílovým skupinám, tak k donátorům. V rámci propagační činnosti budou kromě běžných aktivit zpracovány a distribuovány nové letáky, které by měly být na lepší vizuální úrovni a měly by oslovit více potencionálních uživatelů našich služeb. V rámci propagace Domácí hospicové péče chceme oslovovat odborná zdravotnická zařízení a pracovníky ve zdravotnictví a propagovat zde principy domácí paliativní péče a odstraňovat tak atmosféru nedůvěry k této službě.

## Zavedení Standardů kvality do praxe

V roce 2009 budeme dále pracovat na koncepci standardů kvality a na jejich zavádění do praxe. Cílem je stále se zvyšující kvalita služeb pro všechny cílové skupiny.

## Celoživotní vzdělávání zaměstnanců

Cílem celoživotního vzdělávání je nejen profesní růst zaměstnanců, ale i zvýšení možnosti pracovního uplatnění zaměstnanců v rámci organizace (zastupování, rozšiřování služeb na další pracoviště). Vzdělávání zaměstnanců bude probíhat kombinací interního vzdělávání a účasti na externích vzdělávacích akcích (semináře, konference, workshopy).



# OPORA

## Pobočky

### **Pracoviště Litoměřice**

Jungmannova 1024  
413 01 Roudnice nad Labem  
Tel: 416 837 226

### **Pracoviště Ústí nad Labem**

Velká Hradební 2  
401 00 Ústí nad Labem  
Tel: 475 232 532, 777 588 882

### **Pracoviště Česká Lípa**

Zámecká 71  
470 01 Česká Lípa  
Tel: 777 588 884

### **Pracoviště Kladno**

Kynského 117  
274 01 Slaný  
Tel: 777 764 727

### **Pracoviště Praha**

Plaňanská 1  
100 00 Praha 10  
Tel: 777 764 727